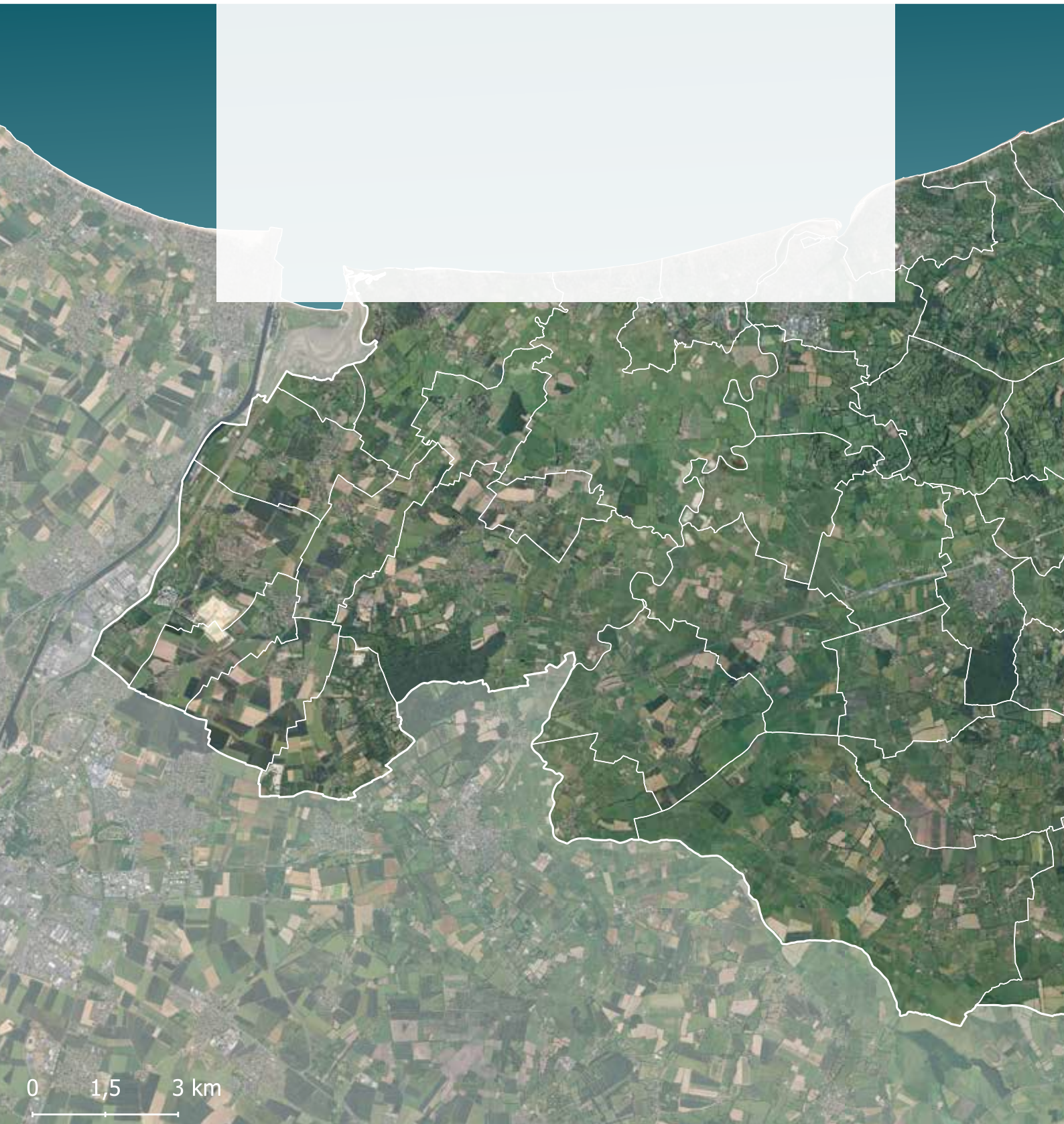




LE PROJET DE
territoire
HORIZON 2030

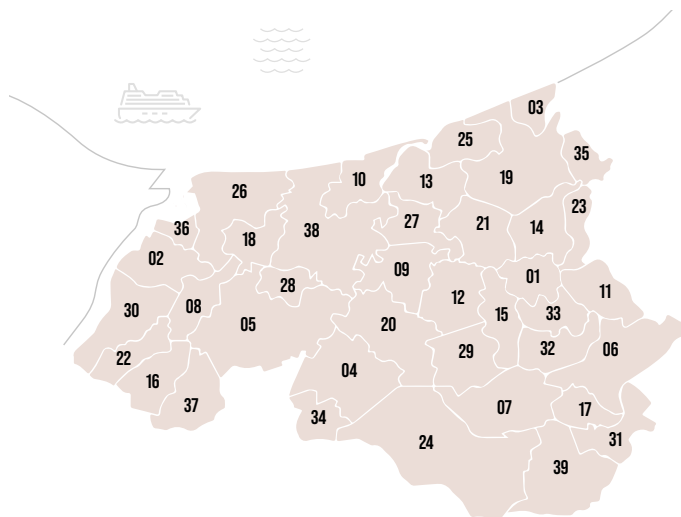
||| NORMANDIE
Cabourg Pays d'Auge
communauté de communes







LES 39 COMMUNES



- | | |
|-------------------------|--------------------------|
| 01. Angerville | 21. Grangues |
| 02. Amfreville | 22. Hérouvillette |
| 03. Auberville | 23. Heuland |
| 04. Basseneville | 24. Hotot-en-Auge |
| 05. Bavent | 25. Houlgate |
| 06. Beaufour-Druval | 26. Merville-Franceville |
| 07. Beuvron-en-Auge | 27. Périers-en-Auge |
| 08. Bréville-les-Monts | 28. Petiville |
| 09. Brucourt | 29. Putot-en-Auge |
| 10. Cabourg | 30. Ranville |
| 11. Cresseveuille | 31. Rumesnil |
| 12. Criqueville-en-Auge | 32. Saint-Jouin |
| 13. Dives-sur-Mer | 33. Saint-Léger-Dubosq |
| 14. Douville-en-Auge | 34. Saint-Samson |
| 15. Dozulé | 35. Saint-Vaast-en-Auge |
| 16. Escoville | 36. Sallenelles |
| 17. Gerrots | 37. Touffréville |
| 18. Gonneville-en-Auge | 38. Varaville |
| 19. Gonneville-sur-Mer | 39. Victot-Pontfol |
| 20. Goustranville | |



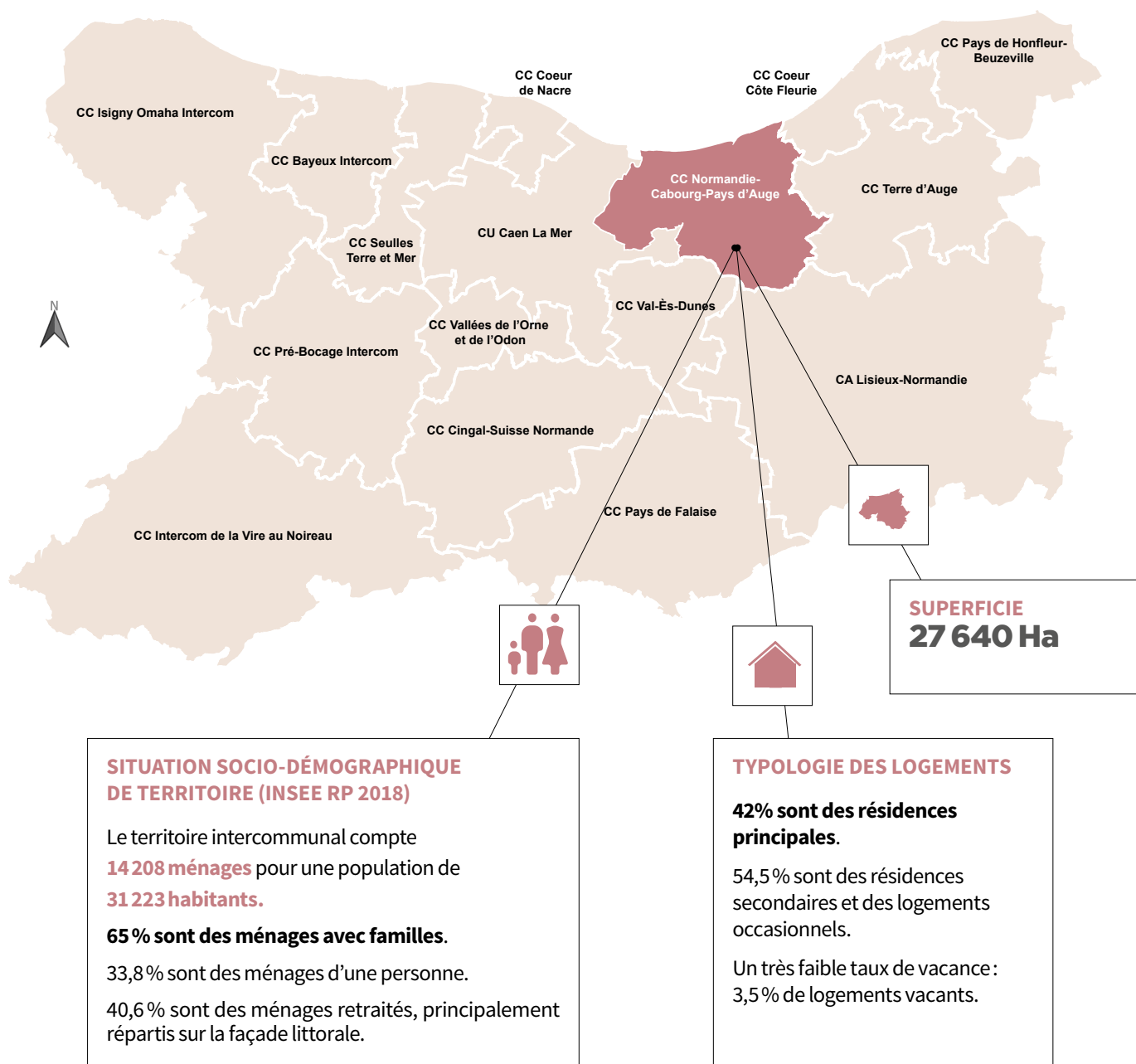
LE PROJET DE
territoire
HORIZON 2030

PORTRAIT DE TERRITOIRE

La communauté de communes Normandie Cabourg Pays d'Auge est née le 1^{er} janvier 2017 de la fusion de la Communauté de Communes de l'Estuaire de la Dives (CCED), de la communauté de communes Campagne et Baie de l'Orne (CABALOR) et de la communauté de communes du Pays d'Auge Dozuléen (COPADOZ) ainsi que 3 communes issues de la Communauté de communes Entre Bois et Marais : Escoville, Saint-Samson et Touffréville. En 2018, 6 communes de la communauté de communes de CAMBREMER viennent compléter le territoire de NCPA.

Ainsi, ce territoire compte 39 communes et 31 223 habitants (4^e Intercommunalité la plus peuplée du Calvados sur 16).

Il est situé sur la Côte Fleurie, entre l'estuaire de l'Orne et Deauville, entre les agglomérations de Caen, Lisieux et Le Havre, et au nord-ouest du Pays d'Auge.



UNE SITUATION GÉOGRAPHIQUE FAVORABLE

Le territoire de Normandie Cabourg Pays d’Auge constitue un ensemble varié au cœur du Pays d’Auge, associant communes littorales et rurales.

Il se démarque des territoires environnants par la concentration de caractéristiques paysagères et urbaines uniques :

- Une frange littorale de 14 km ;
- Des zones humides ;
- Un bocage à l’Est et un paysage agricole avec des champs ouverts à l’Ouest ;
- Une concentration urbaine en bordure du littoral et au centre du territoire autour de la commune de Dozulé ;
- Les estuaires de la Dives et de l’Orne concentrent et reçoivent l’ensemble des bassins versants du territoire ;
- Enfin, le caractère affirmé du Pays d’Auge au Sud du territoire.

Ces caractéristiques structurent la richesse identitaire de ce territoire.

La communauté de communes Normandie Cabourg Pays d’Auge s’inscrit dans un triple cercle de proximité :

- Un premier cercle intègre les bassins de vie de Caen, Rouen et le Havre grâce notamment à une desserte autoroutière (A13) qui permet de bénéficier d’un échangeur en son cœur. Ainsi, le territoire bénéficie d’une double attractivité résidentielle et touristique.
- Un deuxième cercle positionné à 200 km met en avant les potentialités offertes par le bassin parisien, mais également les villes du Mans, de Chartres, de Rennes et d’Amiens, villes situées entre 190 et 230 Km de distance. L’A84 et de l’ensemble du dispositif « Autoroute des estuaires » drainent un potentiel supplémentaire de flux touristique qui transite dorénavant aux portes de la communauté de communes.
- Un troisième cercle constitué des ports britanniques de Portsmouth, Southampton, et Brighton est accessible par le ferry au départ du port de Ouistreham.

La RD513 qui traverse le territoire de Normandie Cabourg Pays d’Auge d’Est en Ouest, la ligne ferroviaire à caractère touristique sur les communes de Cabourg, Dives-sur-Mer et Houlgate, la proximité de la ville de Caen pour les dessertes ferroviaires, aériennes et le port de Ouistreham pour les relations maritimes sont autant d’éléments qui viennent densifier une offre complète de desserte ■

PERSPECTIVES D'ÉVOLUTION DE POPULATION

Le territoire de Normandie Cabourg Pays d'Auge connaît un vieillissement de sa population.

Cette tendance guide l'action de l'intercommunalité dans la mise en œuvre de structures, moyens et organisations urbaines adaptés. En effet, la population des plus de 60 ans aura des exigences différentes de la population des 0-39 ans et plus particulièrement en termes de services à la personne et espaces culturels/loisirs.

Toutefois, la conservation d'un équilibre entre populations retraitées et populations actives, comme celui entre le littoral et l'arrière-pays, sont un des enjeux majeurs de l'aménagement, point essentiel du projet de territoire.

L'action de la communauté de communes est également guidée par la population touristique. Cette dernière, doit être prise en compte, notamment à travers le développement de services spécifiques, tels que les espaces de co-working, l'amélioration de la mobilité, etc.

Enfin, à la suite de la crise sanitaire, une nouvelle tendance s'observe, à savoir l'installation pérenne d'habitants dans leurs résidences secondaires. Cette population aura besoin d'une offre de services adaptée ■

UNE ÉCONOMIE MULTIPOLAIRE

L'économie de la communauté de communes repose principalement sur :

- Une activité industrielle concentrée sur les communes de Bavent, Ranville et Dives-sur-Mer ;
- Une activité touristique sur les communes de la frange littorale et sur des communes emblématiques du Pays d'Auge ;
- Une activité agricole en exploitation et transformation ;

- Un tissu artisanal et commerçant très dense composé de nombreuses TPE ;
- Des pôles d'activités spécifiques autour de Normandie Vallée Équine située à Goustranville et du Centre Sportif de Normandie situé à Houlgate ■

UNE IDENTITÉ CULTURELLE FORTE

Les communes qui composent Normandie Cabourg Pays d'Auge représentent un kaléidoscope sociologique contrasté entre l'héritage industriel de Dives-sur-Mer, le développement touristique de Cabourg, Houlgate, Varaville, Merville-Franceville et les valeurs

du monde rural. Ces différences identitaires constituent une force et une richesse que les élus souhaitent additionner au sein de Normandie Cabourg Pays d'Auge ■

LA MÉTHODE DE CONSTRUCTION DU PROJET DE TERRITOIRE

L'atelier des territoires

piloté par les services de l'État dans
le cadre de l'appel à manifestation
d'intérêt « amplifier la transition
écologique avec les territoires »

9 réunions publiques

sur la politique de gestion
et de collecte des déchets

Des enquêtes citoyennes

via le magazine « Passions Communes »
et le site internet de l'intercommunalité

+ de 400 réponses

Le conseil de développement

composé de 30 membres
issus de la société civile

5 conférences des maires

26 janvier 2021 : mobilités

18 septembre 2021 : assainissement / GEMAPI /
mobilités / proximités

25 novembre 2021 : culture / mutualisation
et maillage des infrastructures

10 mars 2022 : résultats du questionnaire réalisé
auprès des habitants et présentation des trajectoires
de projets de territoire d'intercommunalités similaires

9 juin 2022 : débat autour des grandes ambitions
et des orientations



LE PROJET DE TERRITOIRE CONSTRUIT PAR LES ÉLUS POUR DÉFINIR 4 AMBITIONS À L'HORIZON 2030

LE MOT DU PRÉSIDENT



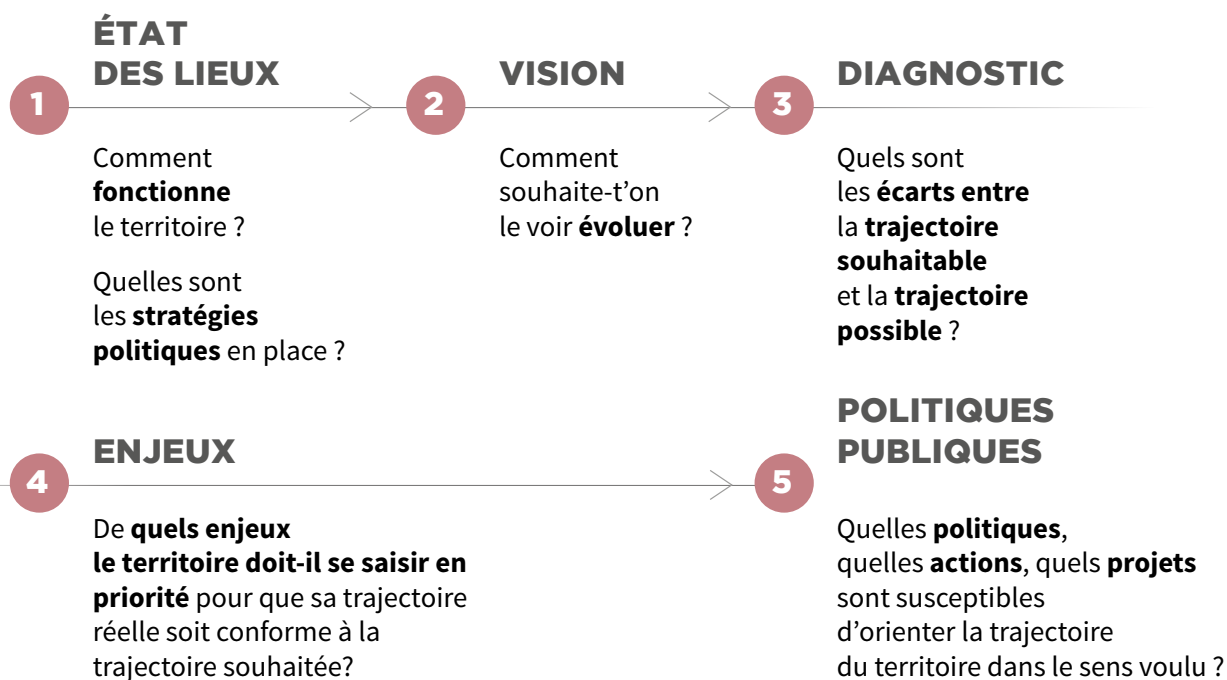
Olivier Paz
Président de la communauté de communes
Maire de Merville-Franceville

Définir où l'on va. Tel est l'objectif d'un projet de territoire. Après 6 années d'existence au cours desquelles il a fallu organiser un territoire nouveau composé de 39 communes provenant de cinq communautés de communes différentes, harmoniser les pratiques, la fiscalité, les services, il était temps de se projeter dans l'avenir, de définir des trajectoires de moyen terme et des actions pour la période 2023-2026.

Après un diagnostic de nos atouts, de nos contraintes, des opportunités et des menaces, les élus, au terme d'une longue et fructueuse concertation et d'une consultation des habitants ont élaboré ce projet de territoire. Il s'agit d'un projet volontariste, ambitieux qui veut prendre de l'avance sur l'avenir. Il sera bien entendu amendable au fil du temps, les mois passés nous ayant appris la nécessité pour les collectivités d'être réactif et résilient.

« *Il n'y a pas de vent favorable pour celui qui ne sait où il va.* » disait Sénèque. Le vent peut maintenant souffler dans les voiles de notre bateau, un drakkar conquérant nommé Normandie Cabourg Pays d'Auge.

COMMENT ÉLABORER UN PROJET DU TERRITOIRE ?



1

**PRÉSERVER
L'ENVIRONNEMENT
ET FAVORISER
LA RÉSILIENCE
DU TERRITOIRE**

page 8

2

**GARANTIR
LA MEILLEURE
QUALITÉ
DE CADRE
DE VIE
ET ATTIRER
DE NOUVEAUX
ACTIFS**

page 16

3

**MAINTENIR ET
COORDONNER
L'ACCÈS À
L'ÉDUCATION
ET AUX
LOISIRS**

page 24

4

**DYNAMISER
ET ACCROÎTRE
L'ATTRACTIVITÉ
ÉCONOMIQUE
& TOURISTIQUE**

page 32

AMBITION N°1

PRÉSERVER L'ENVIRONNEMENT ET FAVORISER LA RÉSILIENCE DU TERRITOIRE





3 orientations :

DEVENIR **UNE COMMUNAUTÉ DE COMMUNES ÉCO-EXEMPLAIRE**
DANS SA GESTION DES DÉCHETS

PRÉSERVER LE **CADRE DE VIE**
ET LE **PATRIMOINE**

SAUVEGARDER
LA RESSOURCE EAU



LE PROJET DE
territoire
HORIZON 2030

AMBITION N°1

PRÉSERVER L'ENVIRONNEMENT ET FAVORISER
LA RÉSILIENCE DU TERRITOIRE

DEVENIR **UNE COMMUNAUTÉ DE COMMUNES** **ÉCO-EXEMPLAIRE** DANS SA GESTION DES DÉCHETS



LES ACTIONS MENÉES



- ✓ Amélioration du **tri sélectif** en augmentant la part de la poubelle jaune et la collecte du verre
- ✓ Incitation au **compostage** et à la gestion des **déchets verts** à domicile (broyage, mulching)
- ✓ Développement de l'**économie circulaire** par la création d'une ressourcerie
- ✓ Expérimentation de l'ouverture de la déchetterie de Périers-en-Auge le dimanche matin
- ✓ Lutte contre les incivilités par la création d'une **brigade verte**

LES ACTIONS À VENIR



- Impulser une logique de développement durable dans la gestion de la communauté de communes
- Collecter et traiter les **biodéchets**
- Développer l'utilisation **des composteurs partagés**

AMBITION N°1

PRÉSERVER L'ENVIRONNEMENT ET FAVORISER LA RÉSILIENCE DU TERRITOIRE

PRÉSERVER LE **CADRE DE VIE** ET LE **PATRIMOINE**



LES ACTIONS MENÉES



- ✓ **Audit énergétique** de tous les bâtiments
- ✓ Aide à la **rénovation énergétique** des particuliers
- ✓ Être un acheteur public **éco-responsable**
- ✓ Poursuite du **télétravail** des agents de l'intercommunalité
- ✓ Installation d'**éclairages LED** dans les écoles et les structures intercommunales

LES ACTIONS À VENIR



- Déployer du **photovoltaïque**
- Améliorer la communication auprès des particuliers vers le dispositif **France Rénov**
- Aménager des **bornes électriques pour véhicules**

AMBITION N°1

PRÉSERVER L'ENVIRONNEMENT ET FAVORISER
LA RÉSILIENCE DU TERRITOIRE

SAUVEGARDER LA RESSOURCE EAU



LES ACTIONS MENÉES



- ✓ Protéger l'habitat contre les inondations par la création de systèmes d'endiguement et de zones d'expansions de crue
- ✓ Vote d'un programme de travaux sur 10 ans de 55 millions d'euros pour mettre aux normes les systèmes d'assainissement collectifs
- ✓ Améliorer la qualité des eaux de baignade
- ✓ Optimiser les stations d'épuration pour répondre à l'urbanisation future

LES ACTIONS À VENIR



- Aider financièrement les particuliers pour la mise aux normes de l'assainissement non collectif
- Préserver le marais contre la submersion des eaux de mer
- Soutenir les activités pastorales et agricoles spécifiques du marais
- Harmoniser les systèmes d'adduction d'eau potable (tarifs et qualité des réseaux)





AMBITION N°2

**GARANTIR
LA MEILLEURE
QUALITÉ
DE CADRE
DE VIE
ET ATTIRER
DE NOUVEAUX
ACTIFS**



5 orientations :

DÉVELOPPER LA **MOBILITÉ**

MAINTENIR LE **LIEN INTERGÉNÉRATIONNEL** EN CONSERVANT LA JEUNESSE ET EN SOUTENANT LE «BIEN VIEILLIR»

SOUTENIR LA **FLUIDITÉ DU PARCOURS RÉSIDENTIEL** DES HABITANTS

FAVORISER LA **RÉUSSITE SCOLAIRE ET L'ÉPANOUISSEMENT SPORTIF ET CULTUREL** DES ENFANTS

MAINTENIR LES **FILIÈRES TRADITIONNELLES AGRICOLES**, ENCOURAGER LE «BIEN MANGER» ET L'ACCÈS AUX **CIRCUITS COURTS**



LE PROJET DE
territoire
HORIZON 2030

AMBITION N°2

GARANTIR LA MEILLEURE QUALITÉ DE CADRE DE VIE
ET ATTIRER DE NOUVEAUX ACTIFS

DÉVELOPPER LA **MOBILITÉ**



LES ACTIONS MENÉES



- ✓ Prise de la **compétence mobilité** en mars 2021
- ✓ Recensement de toutes les **voies douces** du territoire
- ✓ Élaboration d'un **schéma directeur** pour connecter les pistes cyclables existantes
- ✓ Consultation des habitants sur leurs besoins de mobilités
- ✓ Adaptation du transport collectif scolaire et extra scolaire
- ✓ Aide au **covoiturage** et à la mobilité des agents de l'intercommunalité (adhésion à l'application Karos)
- ✓ Développement d'une flotte de voitures électriques

LES ACTIONS À VENIR



- Créer une **piste cyclable** entre Dozulé et Dives-sur-Mer
- Favoriser la création des tronçons de **pistes cyclables** manquants
- Améliorer les transports pour les **scolaires** et les activités de **loisirs**
- Accompagner des actions d'**autopartage**
- Créer des aires de covoiturage
- Développer un pôle multimodal à la gare de Dives-sur-Mer



AMBITION N°2

GARANTIR LA MEILLEURE QUALITÉ DE CADRE DE VIE
ET ATTIRER DE NOUVEAUX ACTIF

MAINTENIR LE **LIEN INTERGÉNÉRATIONNEL** EN CONSERVANT LA JEUNESSE ET EN SOUTENANT LE «BIEN VIEILLIR»



LES ACTIONS MENÉES



- ✓ Sensibilisation aux nouvelles pratiques numériques
- ✓ Actions de prévention contre la cyber délinquance à destination des jeunes



LES ACTIONS À VENIR



- Proposer des services au plus proche des habitants
- Améliorer la mobilité des seniors
- Soutenir les activités culturelles, notamment en milieu rural

AMBITION N°2

GARANTIR LA MEILLEURE QUALITÉ DE CADRE DE VIE
ET ATTIRER DE NOUVEAUX ACTIFS

SOUTENIR LA **FLUIDITÉ** **DU PARCOURS RÉSIDENTIEL** DES HABITANTS



LES ACTIONS MENÉES



- ✓ Recensement du nombre et des besoins des travailleurs saisonniers

LES ACTIONS À VENIR



- Élaborer un Plan Local de l'Habitat Intercommunal
- Accompagner les communes dans leur politique de logements saisonniers
- Créer une interface pour la recherche de logements
- Définir un schéma du parc d'hébergements disponible et à venir

AMBITION N°2

GARANTIR LA MEILLEURE QUALITÉ DE CADRE DE VIE
ET ATTIRER DE NOUVEAUX ACTIF

FAVORISER LA RÉUSSITE SCOLAIRE ET L'ÉPANOUISSEMENT SPORTIF ET CULTUREL DES ENFANTS



LES ACTIONS MENÉES



- ✓ Agrandissement de l'école d'Escoville
- ✓ Pérennisation des orchestres à l'école
- ✓ Adaptation des écoles de musique et de voile



LES ACTIONS À VENIR



- Sensibiliser à la musique dans toutes les écoles
- Renforcer l'apprentissage de la natation tout au long de l'enfance avec la construction du centre aqualudique intercommunal

AMBITION N°2

GARANTIR LA MEILLEURE QUALITÉ DE CADRE DE VIE
ET ATTIRER DE NOUVEAUX ACTIFS

MAINTENIR LES **FILIÈRES TRADITIONNELLES** **AGRICOLES**, ENCOURAGER LE «BIEN MANGER» ET L'ACCÈS AUX **CIRCUITS COURTS**



LES ACTIONS MENÉES



- ✓ Restauration scolaire labellisée "ECOCERT"
- ✓ Création de la plateforme de vente en circuits courts OKOLO pour maintenir la filière alimentaire agricole
- ✓ Mise en place d'une politique de réduction du gaspillage alimentaire

LES ACTIONS À VENIR



- Créer une cuisine centrale pour les écoles et les centres de loisirs
- Mettre en place des actions pédagogiques dans les fermes du territoire
- Augmenter la part de "bio" et de "local" dans les repas des enfants



AMBITION N°3

MAINTENIR ET
COORDONNER
L'ACCÈS À
L'ÉDUCATION
ET AUX
LOISIRS



6 orientations :

PROPOSER UNE OFFRE
COHÉRENTE ET DIVERSIFIÉE
DE **STRUCTURES D'ACCUEILS
POUR LES ENFANTS**

GARANTIR UN **ACCÈS POUR TOUS
À LA CULTURE ET AU SPORT**

FAVORISER L'ACCÈS À LA
FORMATION ET À LA **RECHERCHE
D'EMPLOI DES JEUNES**

FAVORISER L'**INCLUSION**
DES PERSONNES EN **SITUATION
DE HANDICAP**

PERMETTRE UN ACCÈS DE TOUS
AUX **OUTILS NUMÉRIQUES**

CRÉER DES **ESPACES VECTEURS**
D'ÉCHANGES, DE COOPÉRATIONS,
D'EXPÉRIMENTATIONS



AMBITION N°3

MAINTENIR ET COORDONNER L'ACCÈS À L'ÉDUCATION ET AUX LOISIRS

PROPOSER UNE OFFRE COHÉRENTE ET DIVERSIFIÉE DE **STRUCTURES D'ACCUEILS POUR LES ENFANTS**



LES ACTIONS MENÉES



- ✓ Étude des besoins des habitants des structures d'accueils collectifs
- ✓ Définition d'un nouveau périmètre des Relais Petite Enfance pour mieux répondre aux familles

LES ACTIONS À VENIR



- Aider à la création de nouvelles crèches ou de halte-garderies
- Développer un programme d'actions autour du soutien à la parentalité
- Créer de nouvelles activités d'éveil des Relais Petite Enfance (ancien Relais Assistantes Maternelles)

GARANTIR UN **ACCÈS POUR TOUS** À LA CULTURE ET AU SPORT



LES ACTIONS MENÉES



- ✓ Installation d'une Micro-Folie itinérante (musée numérique)
- ✓ Construction d'un nouveau bâtiment pour l'école de musique intercommunale
- ✓ Incitation à la pratique d'une activité sportive et culturelle des jeunes avec le dispositif "carte sport et culture"
- ✓ Renforcement de l'offre de l'école de voile
- ✓ Création d'un département "Musique et Handicap"

LES ACTIONS À VENIR



- Organiser des concerts pour les seniors en partenariat avec les CCAS des communes
- Développer une offre culturelle attractive avec les communes

FAVORISER L'ACCÈS À LA **FORMATION** ET À LA **RECHERCHE D'EMPLOI DES JEUNES**



LES ACTIONS MENÉES



- ✓ Adhésion à la Mission Locale de Caen la Mer
- ✓ Soutien de la collectivité à l'alternance et à l'apprentissage

LES ACTIONS À VENIR



- Renforcer les missions des **Points Info 14 - France Services** pour permettre un accès aux outils de recherche d'emplois et d'orientation dans le cadre du partenariat avec les services de l'État

FAVORISER L'**INCLUSION** DES PERSONNES EN **SITUATION DE HANDICAP**



LES ACTIONS MENÉES



- ✓ Renforcement de l'accessibilité aux structures d'accueils de loisirs et de culture aux personnes en situation de handicap
- ✓ Formation des assistants maternels à accueillir les enfants en situation de handicap

LES ACTIONS À VENIR



- Élaborer un circuit de transport d'accompagnement des personnes à mobilité réduite avec le Département du Calvados et la Région Normandie
- Former les agents d'accueil à la langue des signes

PERMETTRE UN ACCÈS DE TOUS AUX **OUTILS NUMÉRIQUES**



LES ACTIONS MENÉES



- ✓ 4 **Espaces Publics Numériques** (Dozulé, Gonneville-en-Auge, Houlgate) pour accompagner les habitants à l'usage du numérique (tablettes, ordinateurs, ...)
- ✓ Deux **Points Info 14 - France Services** (Dozulé et Merville-Franceville) pour aider les habitants dans les démarches administratives et numériques
- ✓ Sensibilisation et accompagnement à l'utilisation des nouvelles technologies grâce aux ateliers "Thés Numériques" et aux deux conseillers numériques

LES ACTIONS À VENIR



- Proposer un "**portail citoyen**" qui permettra d'accéder à l'ensemble des services de l'intercommunalité
- **Développer le Smart territoire** : cohésion des offres privées, publiques, communales et intercommunales sur un territoire doté à 100 % de la fibre

AMBITION N°3

MAINTENIR ET COORDONNER L'ACCÈS À L'ÉDUCATION ET AUX LOISIRS

CRÉER DES **ESPACES VECTEURS** D'ÉCHANGES, DE COOPÉRATIONS, D'EXPÉRIMENTATIONS



LES ACTIONS MENÉES



- ✓ Rassemblement des services de multiples administrations en un seul lieu : les Points Info 14 - France Services
- ✓ Création d'un espace de coworking ouvert à tous à Dozulé : l'@ncrier
- ✓ Lancement de la concertation publique préalable au projet de tiers lieux sur le site de l'Arbre Martin

LES ACTIONS À VENIR



- Schéma des tiers-lieux : mailler et différencier ces espaces en lien avec le besoin des habitants et des usagers
- Mettre en place une itinérance des services
- Réhabiliter le site de l'Arbre Martin à Bavent en un tiers lieux

AMBITION N°4

**DYNAMISER
ET ACCROÎTRE,
L'ATTRACTIVITÉ
ÉCONOMIQUE
& TOURISTIQUE**





3 orientations :

DÉVELOPPER ET REVITALISER
DES **ZONES D'ACTIVITÉS
ÉCONOMIQUES** EN LIEN
AVEC LE **TISSU LOCAL**

FAVORISER
UN **TOURISME DURABLE**

RENFORCER LA **COMMUNICATION**



LE PROJET DE
territoire
HORIZON 2030

AMBITION N°4

DYNAMISER ET ACCROITRE L'ATTRACTIVITÉ ÉCONOMIQUE ET TOURISTIQUE

DÉVELOPPER ET REVITALISER DES **ZONES D'ACTIVITÉS ÉCONOMIQUES** EN LIEN AVEC LE **TISSU LOCAL**



LES ACTIONS MENÉES



- ✓ Commercialisation de terrains pour permettre l'installation de nouvelles entreprises

LES ACTIONS À VENIR



- Accueillir et soutenir le développement des entreprises locales
- Aménager une zone d'activités à Bavent sur le site de l'Arbre Martin
- Favoriser l'implantation d'équipements (logements saisonniers, crèches) liés aux zones d'activité
- Améliorer la logistique du dernier kilomètre



AMBITION N°4

DYNAMISER ET ACCROITRE L'ATTRACTIVITÉ ÉCONOMIQUE ET TOURISTIQUE

FAVORISER UN **TOURISME DURABLE**



LES ACTIONS MENÉES



- ✓ Nouvelle organisation et stratégie pour l'**Office de Tourisme Intercommunal**
- ✓ Création du nouveau **site internet** de l'Office de Tourisme Intercommunal
- ✓ Numérisation des outils touristiques

LES ACTIONS À VENIR



- Améliorer l'offre de pistes cyclables à vocation mixte (touristique et pendulaire)
- Valoriser le **patrimoine et l'histoire** autour de Guillaume le Conquérant et du Débarquement
- Orienter les professionnels vers un **tourisme raisonné** pour préserver l'environnement
- Développer le **marketing affinitaire**



AMBITION N°4

DYNAMISER ET ACCROITRE L'ATTRACTIVITÉ ÉCONOMIQUE ET TOURISTIQUE

RENFORCER LA **COMMUNICATION**



LES ACTIONS MENÉES



- ✓ Renforcer la communication (parution du magazine Passions Communes, accentuer la présence sur les réseaux sociaux ...)
- ✓ Participation au Big Tour de BPI France et aux manifestations équestres (Cabourg Classic et courses hippiques d'Angerville)

LES ACTIONS À VENIR



- Améliorer l'ergonomie et l'accessibilité du site internet à toutes les personnes en situation de handicap
- Soutenir un évènement annuel de promotion du territoire





© NCPA - 09/2022

Conception et mise en page : Sequana Consulting

Crédits photographiques : © Service communication NCPA
Jules Vincent Normedia – Camille Plichard - Sandrine Boyer Engel
BVL architecture – Eric Larrayadiou - AdobeStock

Retrouvez l'ensemble des coordonnées
des communes de NCPA sur www.ncpa.fr

et les réseaux sociaux  

Communauté de Communes Normandie Cabourg Pays d'Auge
ZAC de la Vignerie, rue des Entreprises, 14160 Dives-sur-Mer

 **NORMANDIE**
Cabourg Pays d'Auge
communauté de communes